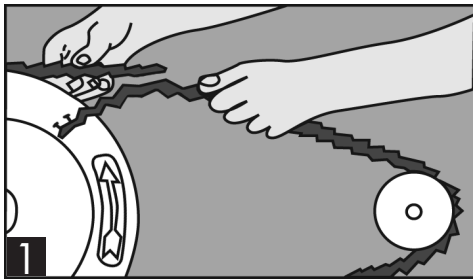


NU T LINK
V-BELTS®**SUPER T LINK**
WEDGE BELTS®

Instruções de Instalação

I. Como medir

1. Puxe a correia bem firme ao redor das polias para verificar o comprimento adequado, ao sobrepor os dois buracos no final da correia com os botões correspondentes na ponta final para determinar o comprimento inicial. Fig. 1.
2. Conte o número total de elos e remova o número correto de elos para conseguir a pré-tensão necessária. Ver tabela 1. Em unidades de transmissão de potência com correias múltiplas, verifique se cada correia tem o mesmo número de elos.

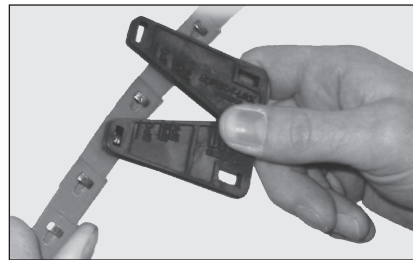
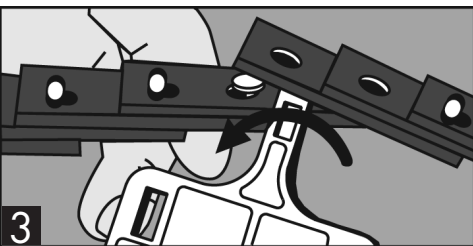


Perfil da correia		Elos a remover
NuTLink	Z/10 • A/13 • B/17	1 em cada 11
	C/22	1 em cada 13
SuperTLink	SPZ • SPA • SPB • 3V • 5V	1 em cada 15
	SPC	1 em cada 17

Tabela 1

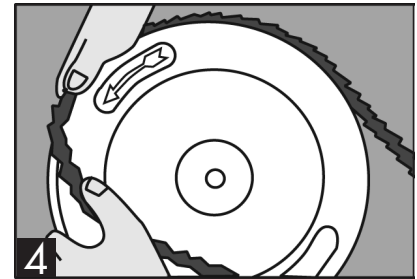
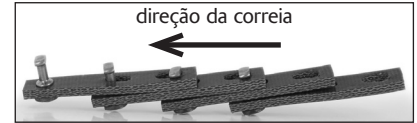
II. Desmontagem

1. Para desmontar, gire a parte superior de 2 pinos adjacentes a 90°. Fig. 2.
2. Insira a ferramenta e gire. Fig. 3.



III. Instalação

1. A correia deve ser instalada numa direção específica como demonstra a figura. Para unidades com diversas correias, instale todas as correias na mesma direção.
2. Para que a correia fique sem fim, ao redor dos eixos das polias, se necessário, insira os pinos dos últimos elos nos buracos correspondentes e gire-os a 90°.
3. Ajuste a correia no encaixe na ranhura da polia menor e role a correia até a polia maior, com as mãos, girando a unidade lentamente. Fig. 4. Pode parecer que a correia esteja muito apertada – isso é normal. NÃO ATIVAR O MOTOR.
4. É possível que seja necessário adicionar mais elos em unidades estreitas para facilitar a instalação.



(OBS.: Esta instrução não se aplica no caso da utilização do Método Alternativo de Instalação.)

IV. Método Alternativo de Instalação

1. Coloque o motor na posição intermediária de ajuste e marque a base com clareza.
2. Estabeleça o comprimento necessário da correia, conforme o item I.
3. Empurre o motor para frente, até que se tenha a menor distância do centro.
4. Instale as correias conforme o item III.
5. Puxe o motor de volta ao lugar, conforme marcado na posição intermediária.

V. Ajuste de tensão / Retensão

Assim como em todas as correias em V de alto desempenho (HPC), é necessário manter a tensão da unidade corretamente para que as correias NuTLink e SuperTLink funcionem de maneira eficiente. Conforme nossa experiência, é necessário verificar a tensão 20 a 30 minutos após o início da atividade da unidade em carga máxima. É possível que seja necessário o reajuste da tensão da correia após 24 horas, dependendo do rigor da unidade de potência. Qualquer estiramento inicial da correia será então reabsorvido. É necessário verificar a tensão das correias periodicamente, e reajustá-la, se preciso.

NOTIFICAÇÃO DE CUMPRIMENTO DA LEGISLAÇÃO: Para mais informações sobre os produtos fabricados, distribuídos e vendidos pela Fenner Drives e o cumprimento de tais produtos das leis, regras e regulamentos dos EUA aplicáveis em relação à saúde e o meio ambiente (em conjunto, a "Legislação Ambiental"), visite nosso site: www.fennerdrives.com. Caso você não consiga acessar nosso site, ou em caso de quaisquer dúvidas em relação ao cumprimento dos nossos produtos em relação à Legislação Ambiental, entre em contato com o Gerente de Saúde e Segurança da Fenner Drives no telefone +1 (717) 665-2421.

Fenner Drives®www.fennerdrives.com

US
TEL: +1-800-243-3374
TEL: +1-717-665-2421
FAX: +1-717-665-2649

UK
TEL: +44 (0)870 757 7007
TEL: +44 (0)1924 482 470
FAX: +44 (0)1924 482 471