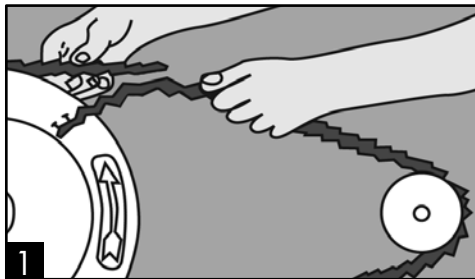


NU LINK
V-BELTS®**SUPER LINK**
SP WEDGE BELTS®

Условия монтажа

I. Как измерять

1. Крепко натяните ремень на шкивы для определения длины таким способом, чтобы два отверстия на одном конце ремня перекрывали стержень на другом конце ремня. Рис 1
2. Подсчитайте количество звеньев и отнимите указанное количество, чтобы достигнуто первоначальное напряжение. Смотрите таблицу 1. В случае приводов с большим чем один количеством ремней, убедитесь что у каждого ремня такое же количество звеньев.

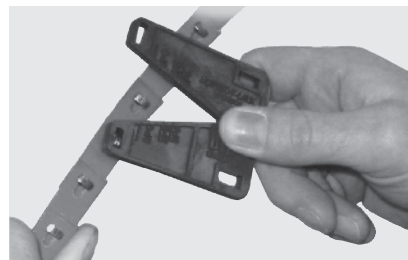
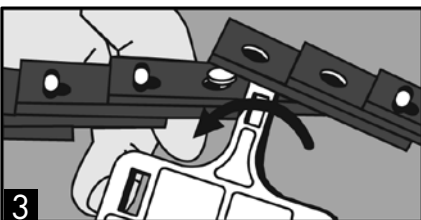
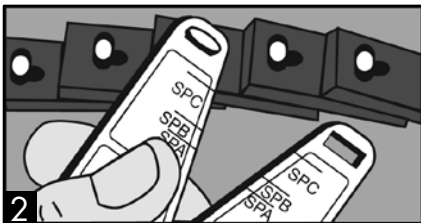


Сечение ремня		Звена для отменения
NuLink	Z/10 • A/13 • B/17	1 из 11
	C/22	1 из 13
SuperTLink	SPZ • SPA • SPB	1 из 15
	SPC	1 из 17

Табель 1

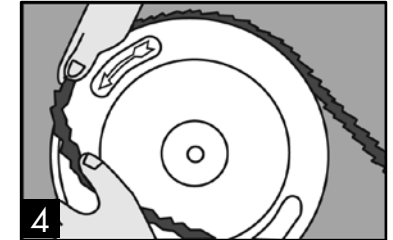
II. Демонтаж

1. Чтобы открепить ремень, поверните верхнюю часть двух стержней о 90 градусов. Рис 2
2. Поместите инструмент и поверните. Рис 3.



III. Монтаж

1. Ремень хорошо работает в обоих направлениях. В случае приводов с большим количеством ремней, убедитесь, что каждый из ремней вращается в том же самом направлении.
2. Сделайте ремень бесконечным, помещая стержни на одном конце в отверстия другого и поверните верхнюю часть о 90 градусов.
3. Установите ремень на шкив с диаметром поменьше, а затем накачайте его на шкив с большим диаметром вручную медленно поворочивая шкивом. Рис 4. Ремень может казаться очень крепко натянутым, но это нормально.
4. В случае приводов с близким коэффициентом, возможно, что придется добавить несколько звеньев, чтобы облечь установку.



(Важно: Это не соответствует в случае применения альтернативного метода монтажа)

IV. Альтернативный метод монтажа

1. Установите двигатель посередине по диапазону регулировки и ясно отмените основание.
2. Установите длину ремня по I пункту.
3. Продвиньте двигатель вперед пока достигнете минимальное растяжение между центрами.
4. Установите ремни по пункту III.
5. Оттяните двигатель назад до раньше назначенной позиции посередине.

V. Повторное напряжение

Как все композитные сегментные ремни, NuLink и SuperTLink нуждаются в коррекции напряжения для более эффективной работы. По опыту, предлагаем проверить напряжение после 20–30 минут работы привода. Повторное напряжение может оказаться обязательным после суток в зависимости от типа привода. Всё первоначальное расяжение ремня проподёт после отменения звеньев. Ремни всё таки надо периодически проверять и только по необходимости опять напрягнуть.

Официальное уведомление соответствия: Чтобы получить добавочную информацию относительно продуктов произведенных, распределённых и переданных Феннер Драйвз и соответствия этих же продуктов с государственными законами, установленными и правилами по влиянию на здоровье человека и окружающей среды («Охрана окружающей среды и здоровья человека»), навестите веб страницу www.fennerdrives.com. Если у Вас появятся затруднения навестить нашу веб страницу или в случае каких-нибудь добавочных вопросов относительно соответствия наших продуктов с правилами по Охране окружающей среды и здоровья человека, перезвоните нашему специалисту по здоровью и безопасности по номеру телефона +1(717) 665-2421.

Fenner Drives®
www.fennerdrives.com

UK
TEL: +44 (0)870 757 7007
TEL: +44 (0)1924 482 470
FAX: +44 (0)1924 482 471

USA
TEL: +1-800-243-3374
TEL: +1-717-665-2421
FAX: +1-717-665-2649