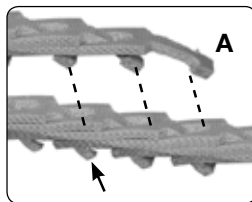


# Svenska Hur man mäter, monterar och installerar

## Hur man mäter

För att bestämma remlängden "för hand", rotera remmen längs dess avsedda bana (Obs: låsfläpparna ska löpa nedåt i spåret på remskivan). Överlappa de tre sista låsfläpparna av remänden (A) med tre motsvarande hål när remmen dras åt. Markera hålet som motsvarar den tredje låsfläppen. Ta bort övriga länkar enligt anvisningen (se Demontering 1. nedan) jäms med länken som går igenom det markerade hålet (enligt figuren till höger). Räkna antalet länkar som finns kvar och använd tabellen nedan för att bestämma hur många länkar som ska tas bort. Detta ger rätt installerad remlängd och säkerställer korrekt respänning medan du kör. För driftr med flera remmar i bredd, se till att varje rem har samma antal länkar.

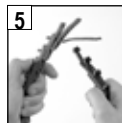
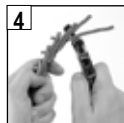
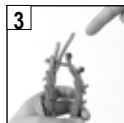


Notera: Var tionde länk är markerad med en pil. (→).

Roll-on metoden		Alternativ metod	
Remlängd (antal länkar)	Antal länkar som ska tas bort	Remlängd (antal länkar)	Antal länkar som ska tas bort
< 29	Rekommenderas inte	< 29	Rekommenderas inte
29 - 56	2	29 - 47	2
57 - 84	3	48 - 72	3
85 - 111	4	73 - 96	4
112 - 139	5	97 - 120	5
140 - 167	6	121 - 144	6
168 - 195	7	145 - 168	7
196 - 224	8	169 - 192	8
> 224	Ta bort en länk för var 28:e länk	193 - 217	9
		> 217	Ta bort en länk för var 24:e länk

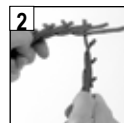
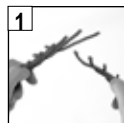
## Demontering

- Håll remmen så som visas på bilden. Böj tillbaka så långt som möjligt; håll med ena handen. Vrid en låsfläpp 90° parallellt med spåret.
- Dra änden av länken över låsfläppen.
- Upprepa proceduren med nästa länk.
- Vrid sista låsfläppen 90° parallellt med spåret.
- Dra remänden genom tre länkar.



## Montering

- Håll remmen så som visas på bilden.
- Trä den sista låsfläppen på länken genom tre länkar på en gång och vrid den på plats.
- Böj tillbaka och infoga den andra låsfläppen genom andra hålet genom att vrida låsfläppen 90° med tummen.
- Upprepa med den återstående låsfläppen.
- Se till att låsfläppen återgår till rätt läge över remmen. Vrid remmen så att låsfläpparna vänds inåt.



## Installation

- Vrid remmen så att låsfläpparna är på insidan av remmen innan du installerar.
- Fastställ rotationsriktningen på driftr.
- Remmen måste åka i de markerade pilarnas riktning med låsfläpparna riktade bakåt (→).
- Montera remmen i det närmaste spåret på den minsta remskivan.
- Rulla på remmen på den större remskivan, vrid skivan långsamt. Bandet kan tyckas väldigt spänt, det är ok; SLÅ INTE PÅ MOTORN.
- Kontrollera att alla låsfläppar fortfarande är i rätt position och inte vridits ur sitt läge.
- För multipla remdriftr rulla på remmarna från spår till spår. På särskilt breda driftr, kan det vara enklare att montera hälften av remmarna från insidan och hälften från utsidan.



Obs: Med utväxlingar cirka 1 : 1, kan det vara nödvändigt att lägga tillbaka en länk så att remmarna kan rullas på. Detta gäller inte om du använder den alternativa installationsmetoden.

## Alternativ installationsmetod

- Sätt motorn i mittläget på inställningsområdet och markera motorns bas tydligt.
- Bestäm önskad remlängd enligt kapitlet "Hur man mäter".
- Skjut fram motorn till minsta axelavståndet (min CC-avstånd).
- Installera remmen enligt kapitlet "Installation" ovan.
- Dra tillbaka motorn till det tidigare markerade mittläget.

## Efterspänning

Liksom alla högpresterande kilremmar, kräver PowerTwist Wedge remmen att den har en korrekt uppspänning för att fungera effektivt. Erfarenheten visar att uppspänningen bör kontrolleras efter ca 15 till 60 minuters körning med full belastning. All initial remspänning tas då upp. Efterspänning kan vara nödvändig beroende på applikation. Därefter bör remspänningen kontrolleras regelbundet och justeras vid behov.